

ZESPÓŁ SZKÓŁ SPORTOWYCH
w Tarnowie



**KONCEPCJA ROZWOJU
ZESPOŁU SZKÓŁ SPORTOWYCH
im. Polskich Olimpijczyków
w Tarnowie**

w latach 2011 – 2016

**Opracował:
mgr Andrzej KOT
dyrektor
Zespołu Szkół Sportowych
im. Polskich Olimpijczyków
w Tarnowie**

Spis treści

I. WSTĘP.....	3
II. ANALIZA STANU OBECNEGO	4
III. KONCEPCJA FUNKCJONOWANIA SZKOŁY w latach 2011 – 2016	15
IV. PODSUMOWANIE	23

I. WSTĘP

Zespół Szkół Sportowych im. Polskich Olimpijczyków jest placówką oświatową w ramach której funkcjonuje Szkoła Podstawowa nr 20 z klasami sportowymi i Gimnazjum nr 9 z klasami sportowymi. Przyszły rok szkolny będzie Rokiem Jubileuszu 50 - lecia funkcjonowania budynku szkoły. Można powiedzieć, że okres półwiecza szkoły jest powodem do wielu podsumowań i wniosków. Jest to jednak również chwila do zaznaczenia drugiego elementu historii oświaty w Mościcach. Pierwsza szkoła w Tarnowie Mościcach rozpoczęła swoją działalność z początkiem XX wieku. Jej kontynuatorką była funkcjonująca później SP 8, a od roku 1977 SP 20. Można zatem mówić o zobowiązującej ponad 100 - letniej historii placówki. Myślę, że każdy obserwator funkcjonowania dzielnicy i miasta podkreśli, że Szkoła Podstawowa nr 20 była i jest ośrodkiem oświatowym, który w znaczący i pozytywny sposób ma wpływ na życie tej części Tarnowa. Jubileusz szkoły to zobowiązanie, które czerpiąc z tradycji i sukcesów musi przekładać się na funkcjonowanie placówki w dalszych latach. Jest to niebywały bagaż osiągnięć, które są podwaliną dalszej pracy szkoły.

Opracowując niniejszą koncepcję nie sposób jest nie odnieść się na wstępie do analizy stanu dzisiejszego. Wypływające z niej wnioski będą później podstawą do określenia zadań i celów tej koncepcji. Będzie ona składała się z następujących rozdziałów:

1. Analiza stanu obecnego funkcjonowania szkoły w zakresie:
 - a) bazy szkoły,
 - b) funkcjonowania w zakresie dydaktyki, opieki i wychowania
 - c) zarządzania zasobami ludzkimi.
2. Zamierzenia dotyczące funkcjonowania Zespołu Szkół Sportowych w Tarnowie w latach 2011 – 2016
3. Podsumowanie

II. ANALIZA STANU OBECNEGO

Poniższa analiza została sporządzona na podstawie:

- a) dokonanych przeglądów stanu obiektu budowlanego - BAZA,
- b) oceny zarządzania zasobami ludzkimi - KADRY,
- c) diagnozy sytuacji dydaktycznej szkoły dokonanej na koniec I półrocza roku szkolnego 2010/2011 - DYDAKTYKA,
- d) diagnozy realizacji zadań wychowawczo – opiekuńczych – WYCHOWANIE i OPIEKA

Szkoła funkcjonuje na podstawie:

- a) obowiązującego prawa oświatowego, w tym Ustawy o systemie oświaty, Karty Nauczyciela, itd.
- b) przepisów szczegółowych dotyczących funkcjonowania placówki, w tym Ustawy o rachunkowości, finansach publicznych, Kodeksie Pracy, itd.
- c) Umowy pomiędzy Prezydentem Miasta Tarnowa, szkołą i klubem sportowym UNIA Tarnów dotyczącej działalności szkoły sportowej,
- d) Innych przepisów, które mają wpływ na codzienną działalność szkoły

Znaczna część sfery codziennej pracy szkoły regulowana jest w/w przepisami, niemniej szczegółowe działania dyrekcji, nauczycieli, pracowników szkoły wyływają z wypracowanych procedur i metod.

1. BAZA SZKOŁY

Budynek szkoły został oddany w 1962 roku. Remont kapitalny został rozpoczęty w 1985 roku i właściwie nie został zakończony do chwili obecnej. Spowodowane to było zmieniającymi się realiami politycznymi i ekonomicznymi przełomu lat 80 i 90. W ramach realizowanego remontu nie dokończono wymiany okien w pomieszczeniach szkoły, a te, które zostały wymienione, wykonano z bardzo lichych materiałów i dzisiaj stanowią zagrożenie dla osób przebywających w szkole, co stwarza konieczność ich wymiany. Niestety użyte w latach 80 materiały również były niskiego gatunku, wykonane prace zrealizowano nierzetelnie, co po kilkunastu latach dało o sobie znać w sposób negatywny. Baza Zespołu Szkół Sportowych w Tarnowie stanowi mienie komunalne, w skład którego wchodzi:

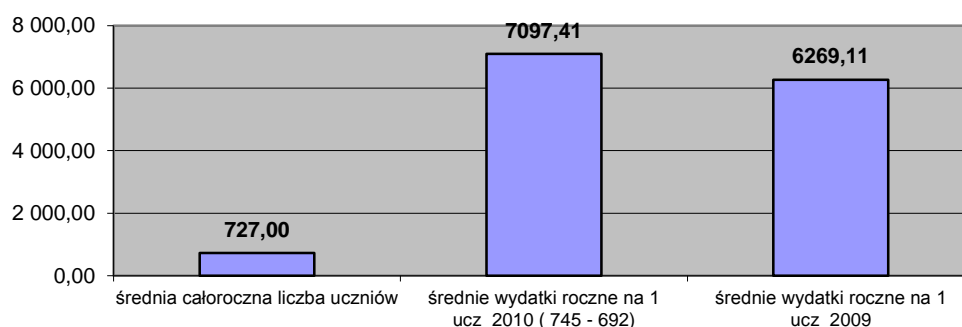
- a) budynek szkolny z salami dydaktycznymi (23) oraz pracowniami specjalistycznymi (4),
- b) dwie osobne sale gimnastyczne,
- c) sala gimnastyki korekcyjnej i siłownia,
- d) 3 boiska sportowe o różnej nawierzchni (1 boisko ze „sztuczną trawą” i 2 asfaltowe),
- e) biblioteka (ponad 28 tyś woluminów) z czytelnią,
- f) świetlica,
- g) stołówka szkolna wydająca około 350 obiadów dziennie,
- h) gabinety lekarski i stomatologiczny,

Ogólna powierzchnia użytkowa szkoły wynosi prawie 6 000 m². Zasilanie obiektu w media odbywa się za pomocą:

- a) sieci wodociągowo - kanalizacyjnej – dostawca Wodociągi Tarnowskie
- b) energii elektrycznej – dostawca Zakłady Azotowe w Tarnowie Mościcach
- c) gazu – dostawca Gazownia tarnowska
- d) ciepła – dostawca MPEC Tarnów. Podkreślić należy, że wymiennikownia jest własnością szkoły, nadzorowana i remontowana przez tutejszą placówkę w ramach posiadanych środków w budżecie szkoły.

Łącznie w skali roku koszty dostarczania mediów zamykają się kwotą prawie 200 tyś. zł. Szkoła w ramach pozyskiwania środków finansowych wynajmuje pomieszczenia szkoły, głównie sale gimnastyczne. Łącznie w skali roku na RDW z tego tytułu pozyskano kwotę ponad 33 tyś. zł. Od wielu lat szkoła w ramach umowy realizuje zadania reklamowo – promocyjne na rzecz Zakładów Azotowych w Tarnowie. Z tego tytułu szkoła odprowadzi do budżetu miasta w roku 2011 – 18 tyś. zł.

Całkowity budżet szkoły w 2010 roku z uwzględnieniem zwiększonej subwencji z tytułu szkoły sportowej zamknął się kwotą ponad 5 mln zł, co pozwala oszacować całkowite koszty kształcenia 1 ucznia zgodnie z poniższym wykresem:



Rys. 1. Średnie koszty kształcenia na 1 ucznia w ZSSportowych w Tarnowie

Stan techniczny pomieszczeń szkoły systematycznie się poprawia. W sposób znaczący prace remontowe nabrały przyspieszenia po roku 2006. Wcześniej pomimo wielu rozmów, monitów i pism placówka nie miała większego „szczęścia” do otrzymywania środków finansowych na realizację zadań remontowych. Nie była również planowana wśród zadań inwestycyjnych miasta Tarnowa. Stan ten był również zgłaszany w wystąpieniach Sanepidu do Prezydenta Miasta Tarnowa. W ciągu ostatnich 4 lat przy zaangażowaniu środków uzyskiwanych z UM Tarnowa w budżecie szkoły oraz środków pozabudżetowych i przy udziale sponsorów możliwe było:

- a) wybudowanie boiska „ze sztucznej trawy” – ok. 720 tyś. zł,
- b) realizacja remontu kapitalnego sanitariatów szkoły wraz z wymianą instalacji i wyposażeniem – ok. 150 tyś. zł,
- c) wykonanie remontu kapitalnego pomieszczeń: kuchni, zaplecza kuchennego i stołówki szkolnej wraz z ich wyposażeniem – ok. 100 tyś. zł,
- d) całkowite wyminienie oświetlenia pomieszczeń szkoły (oprawy oświetleniowe) – ok. 35 tyś. zł,

- e) wykonanie nowego węzła cieplnego na dużej sali gimnastycznej (osobny budynek szkoły) – ok. 30 tyś. zł,
- f) wykonanie nowej rozdzielni n/n wraz z zabezpieczeniami – ok. 8 tyś. zł,
- g) częściowa wymiana posadzek na ciągach komunikacyjnych (ok. 60% całej powierzchni) - ok. 120 tyś. zł,
- h) remont kapitalny zaplecza dużej sali gimnastycznej wraz z wymianą instalacji – ok. 25 tyś. zł,
- i) częściowe wymalowanie korytarzy szkoły i sal lekcyjnych (ok. 50%) – ok. 30 tyś. zł

Prace te w sposób znaczny poprawiły stan techniczny obiektu, jednak nadal występują zadania konieczne do realizacji w jak najkrótszym czasie. Mam na myśli:

- a) wymianę stolarki okiennej,
- b) dokończenie remontu posadzek szkoły,
- c) remont instalacji co i elektrycznej

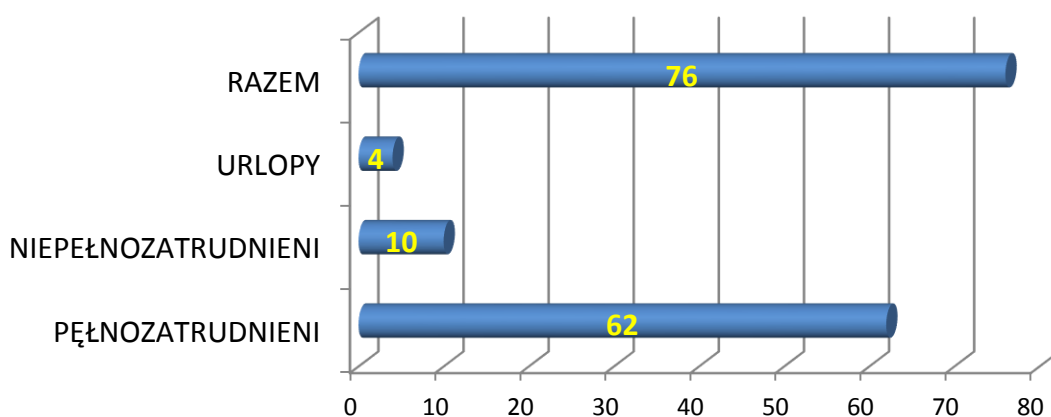
Podkreślić należy, że większość zadań remontowych było dotychczas zrealizowanych przez szkołę samodzielnie, w ramach prac remontowych. Pozwoliło to na zaoszczędzenie około 30% w/w środków finansowych. Pomieszczenia kuchni i zaplecza spełniają wymogi sanitarne związane z wejściem do UE (tzw. HACAP). Sale lekcyjne malowane są systematycznie przy dużym zaangażowaniu rodziców i sprzymierzeńców szkoły, np. ZBACH sp. z o. o. w Tarnowie. W ciągu ostatnich 10 lat udało się w sposób znaczący rozbudować zasoby komputerowe szkoły. Funkcjonują dwie pracownie multimedialne, w sumie 20 stanowisk uczniowskich i 2 stanowiska nauczycielskie. W roku 2005 wyposażono w sprzęt komputerowy czytelnię i bibliotekę (3 stanowiska) w ramach programu unijnego „ Pracownia multimedialna w bibliotece szkolnej”. Bezpośredni dostęp do komputera i Internetu posiada każdy nauczyciel w pokoju nauczycielskim. Obecnie trwa komputeryzowanie zasobów bibliotecznych przy wykorzystaniu programu komputerowego MOL. W pełni skomputeryzowana jest obsługa kadrowo – księgową szkoły oraz administracja szkolna. Od stycznia 2011 roku wprowadzane są przy zaangażowaniu UM Tarnowa nowe programy komputerowe mające na celu pomoc w zarządzaniu edukacją w szkole i mieście. Wszystkie komputery znajdujące się w szkole mają ciągły dostęp do Internetu poprzez łącze sztywne oraz alternatywnie łącza bezprzewodowe.

Systematycznie wykorzystywane są przez uczniów obiekty sportowe TOSiR Tarnów (basen, boiska sportowe) oraz pomieszczenia Centrum Sztuki Mościce. Pewne kłopoty, szczególnie w okresie zimowym występują z możliwością korzystania z hali sportowej przez piłkarzy nożnych z klas sportowych. Brak własnej, dużej hali jest w tym względzie dużą przeszkodą.

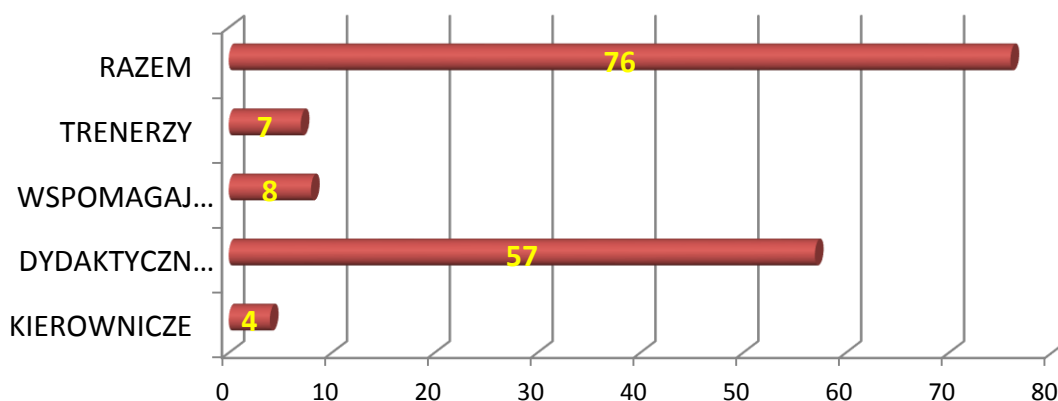
2. KADRY

W Zespole Szkół Sportowych w Tarnowie zatrudnionych jest 76 nauczycieli. Stanowią oni swoistą mieszankę doświadczenia i młodości. Na co dzień daje się zauważyć dobrą atmosferę w gronie, życzliwość, chęć pomocy innym. Powoduje to, że młodszy nauczyciele mogą łatwiej zdobywać doświadczenie, będąc pod opieką

starszych. Pozwala to również na płynną wymianę kadry pedagogicznej, bez niebezpieczeństwa negatywnych skutków w procesie dydaktyczno-wychowawczo - opiekuńczym. Prawie 90% kadry nauczycielskiej została zatrudniona w ZSSportowych po roku 1990. Podkreślić należy aktywność członków RP na jej posiedzeniach, która prowadzi do określenia najlepszych rozwiązań organizacyjnych. Kadra pedagogiczna w szkole jest w pełni przygotowana do nauczania tak w szkole podstawowej, jak również w gimnazjum. Wszyscy posiadają wyższe wykształcenie magisterskie. Zdecydowaną przewagę stanowią nauczyciele dyplomowani i mianowani. Wielu z nich ukończyło studia podyplomowe.



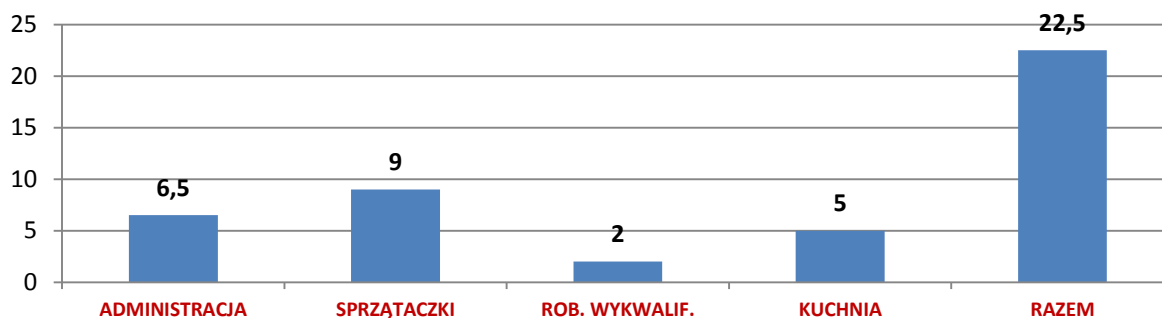
Rys.2. Zatrudnienie nauczycieli w ZSSportowych w Tarnobrzegu



Rys.3. Struktura zatrudnienia nauczycieli w ZSSportowych w Tarnobrzegu

Uczniowie pod kierunkiem nauczycieli zdobywają szereg czołowych lokat w konkursach przedmiotowych, imprezach kulturalnych i sportowych. W ramach przeprowadzanych egzaminów i sprawdzianów zewnętrznych absolwenci szkoły podstawowej i gimnazjum osiągają wysokie wyniki, przekraczające średnią w rejonie OKE w Krakowie.

Kadrę administracyjno – obsługową szkoły stanowią 23 osoby. Ich zatrudnienie odpowiada całkowicie poziomowi standaryzacji wprowadzonej w placówkach oświatowych miasta Tarnobrzeg.

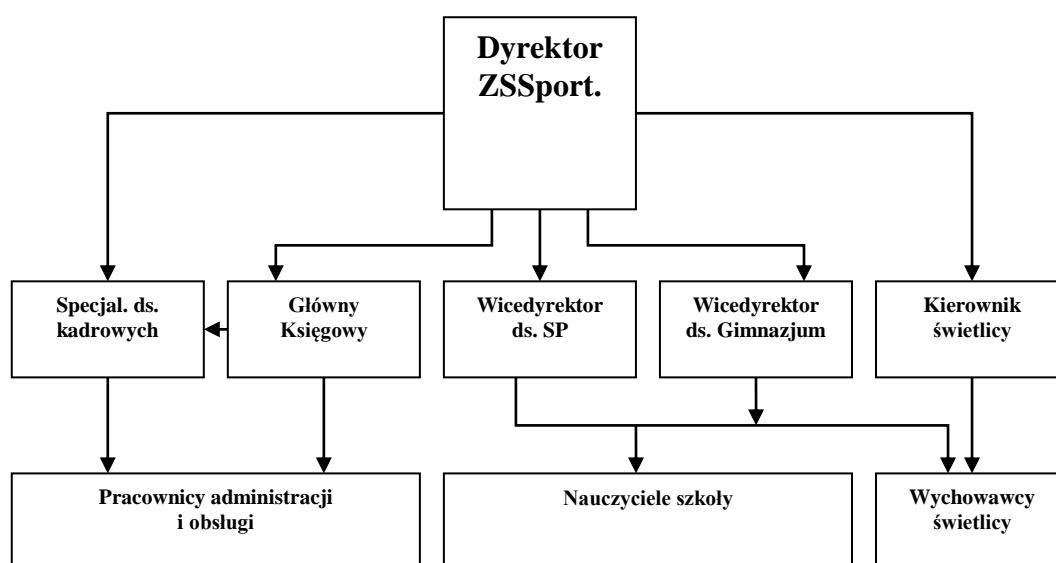


Rys. 4. Struktura zatrudnienia pracowników administracji i obsługi w ZSSportowych w Tarnobrzegu

Nad sprawnym funkcjonowaniem szkoły czuwa kadra zarządzająca, w skład której wchodzi:

- a) Dyrektor szkoły
- b) Wicedyrektorzy ds.:
 - Szkoły podstawowej
 - Gimnazjum
- c) Kierownik świetlicy
- d) Główna księgowa
- e) Specjalista ds. kadrowych

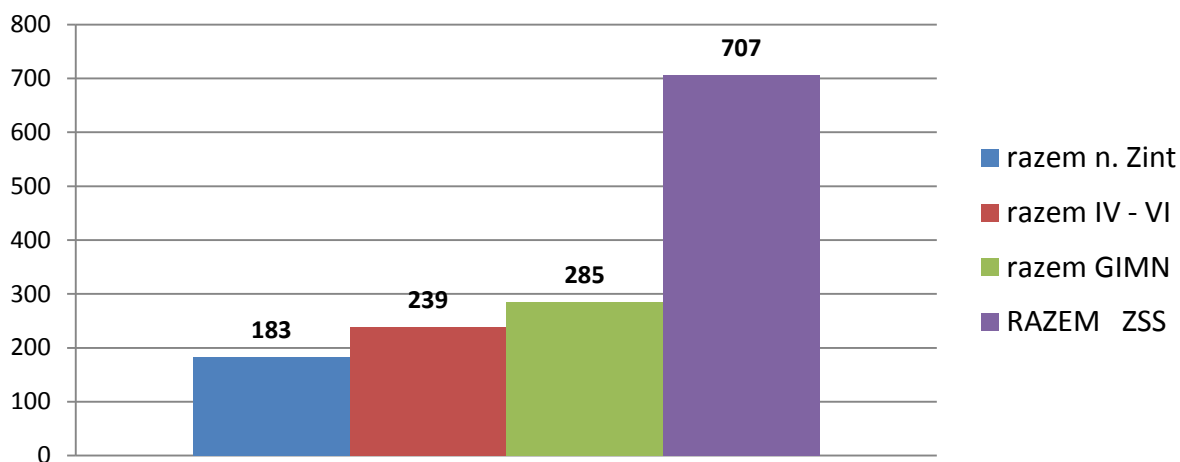
Wzajemne kompetencje obrazuje poniższy schemat.



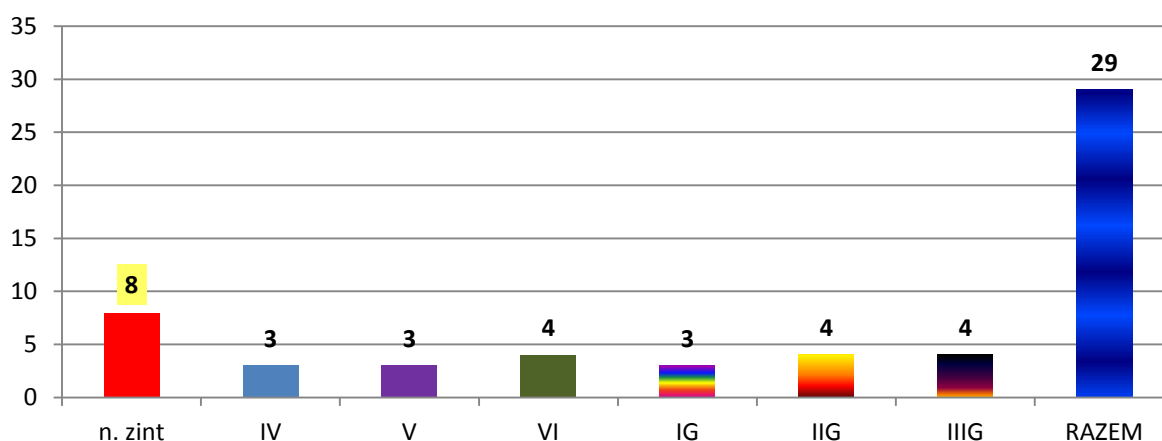
Rys. 5 Schemat blokowy zarządzania w ZSSportowych w Tarnobrzegu

3. DYDAKTYKA

W Zespole Szkół Sportowych w Tarnobrzegu uczy się prawie 700 uczniów w 29 oddziałach.



Rys. 6 uczniowie w Zespole Szkół Sportowych w Tarnowie



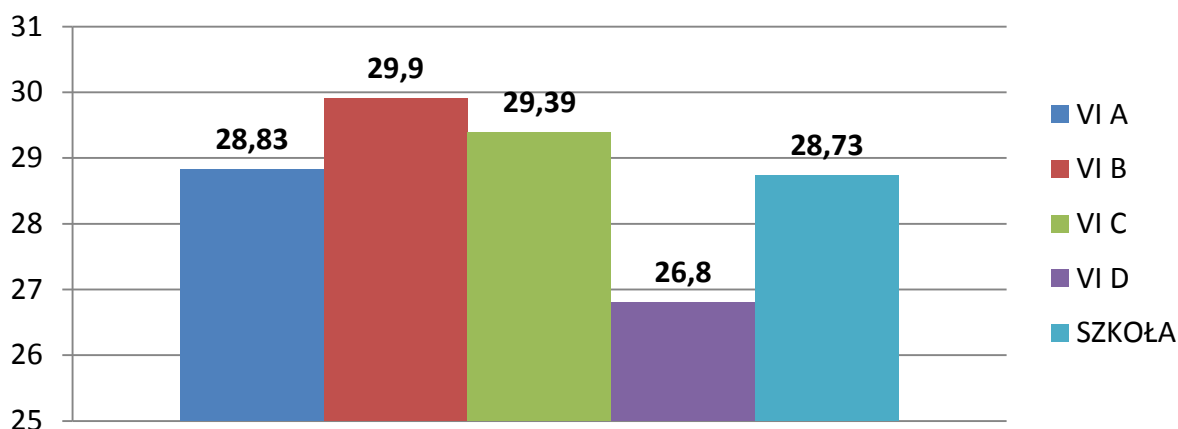
Rys. 7 Oddziały w Zespole Szkół Sportowych w Tarnowie

Wprowadzenie na poziomie szkoły podstawowej i gimnazjum nie stosuje się wprost pojęcia profilowania klas, niemniej z uwagi na realizowane systemowo zajęcia dodatkowe można mówić o ich ukierunkowaniu. Mając to na uwadze, w Zespole Szkół Sportowych w Tarnobrzeg prowadzone są oddziały klasowe, które z uwagi na zajęcia dodatkowe podzielić można na:

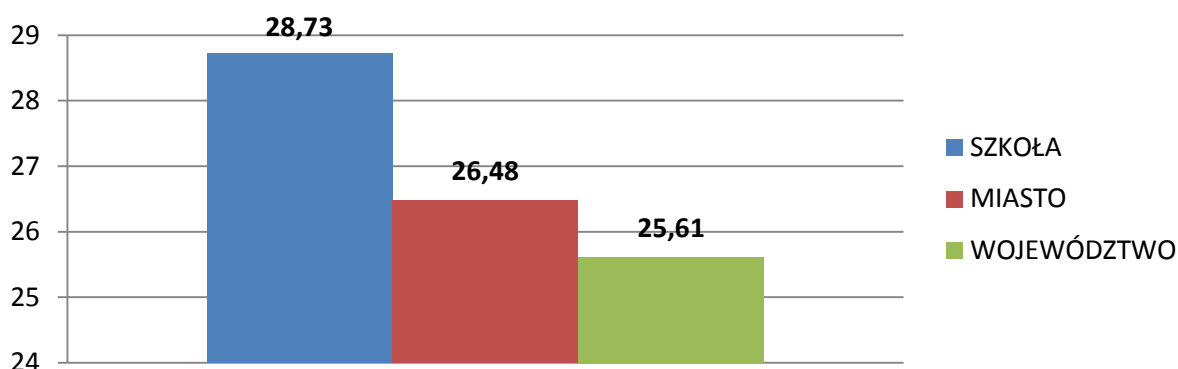
- a) klasy sportowe o profilu piłka nożna, koszykówka, ła i pływanie:
 - 6 p. n (3 SP i 3 w Gimnazjum),
 - 4 pływania (1 SP, 1 Gimnazjum),
 - 1 koszykówka chłopców (1 Gimnazjum)
 - 1 ła chłopców i dziewcząt (Gimnazjum)
- b) klasy artystyczne – 3 klasy (3 SP)
- c) klasy językowe EUROKLASA (łącznie 8 grup w gimnazjum):
 - język niemiecki
 - język angielski

Uczniowie szkoły osiągają wysokie wyniki w nauce, sporcie i imprezach kulturalnych. W ostatnim roku szkolnym uczniowie klas VI i III

gimnazjum ponownie osiągnęli w sprawdzianie i egzaminie gimnazjalnym bardzo dobre wyniki, które są godne podkreślenia. Obrazują to poniższe rysunki.

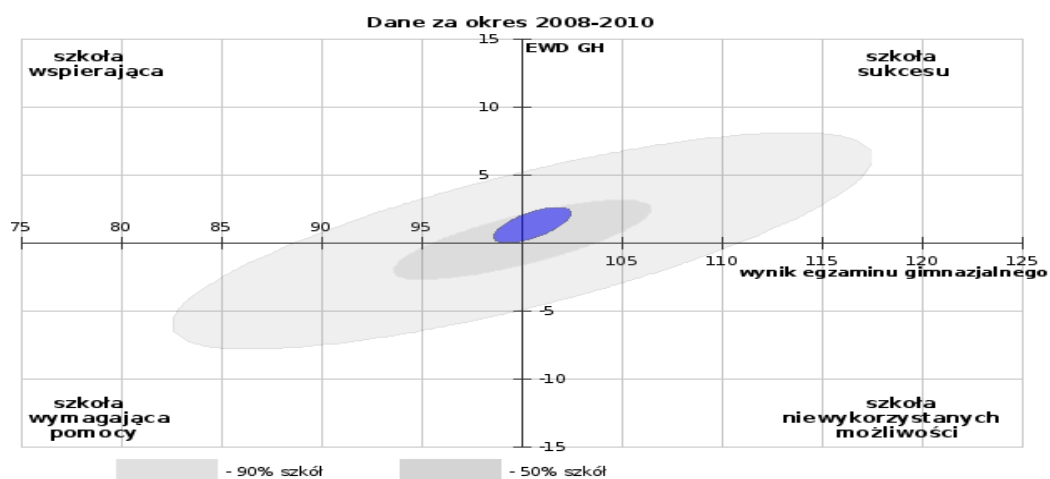


Rys. 8. Wyniki sprawdzianu poszczególnych klas VI w ZSSportowych – rok szk. 2009/2010

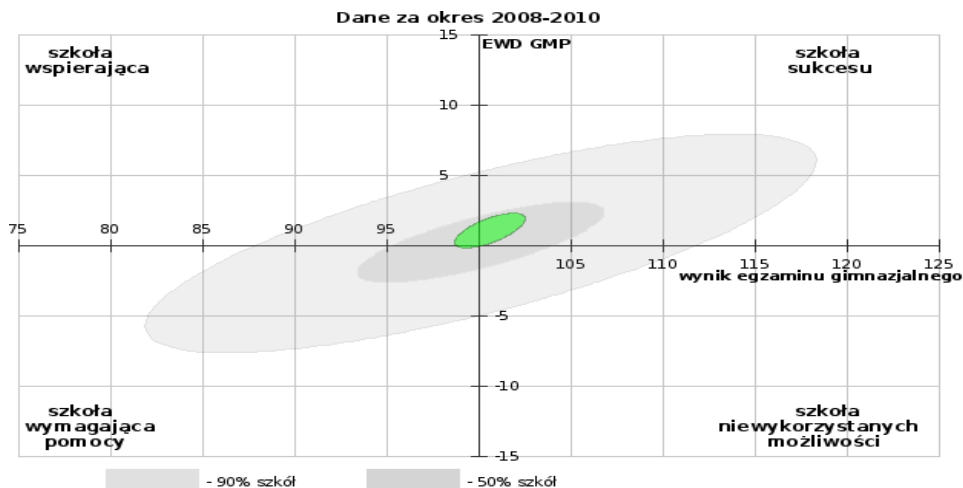


Rys. 9. Rozkład ilości punktów w sprawdzianie rok szk. 2009/2010

W przypadku gimnazjum warte podkreślenia są wyniki uzyskiwane przez uczniów z uwzględnieniem klasyfikacji EWD przez Centralną Komisję Edukacyjną. Od 2006 roku, od kiedy prowadzone są badania tą metodą, szkoła zaliczana jest w punktacji krajowej jako „szkoła sukcesu” tak za część humanistyczną, jak również za część matematyczno – przyrodniczą.

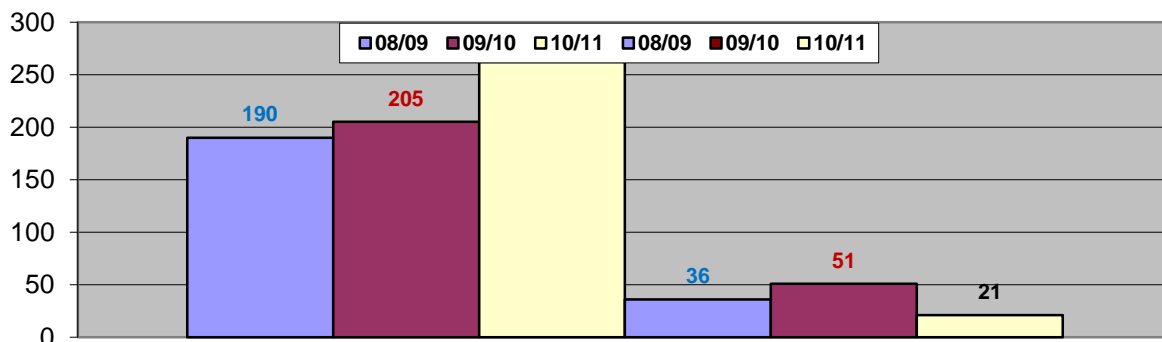


Rys. 10 Pozycja szkoły w rankingu EWD – cz. Humanistyczna



Rys. 11 Pozycja szkoły w rankingu EWD – cz. Matematyczno – przyrodniczej

Na podkreślenie zasługuje również praca z uczniem zdolnym. Dzięki umiejętnej pracy nauczycieli corocznie zwiększa się liczba startujących uczniów w eliminacjach szkolnych. W roku szkolnym 2010/2011 do eliminacji przystąpiło 70 osób więcej niż jeszcze 2 lata temu.

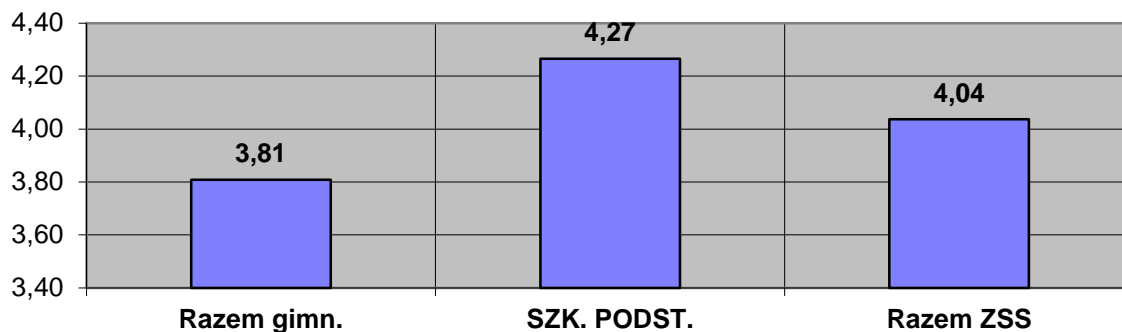


Rys. 12 Konkursy przedmiotowe w ZSSportowych w Tarnowie – ogółem uczestnicy i laureaci

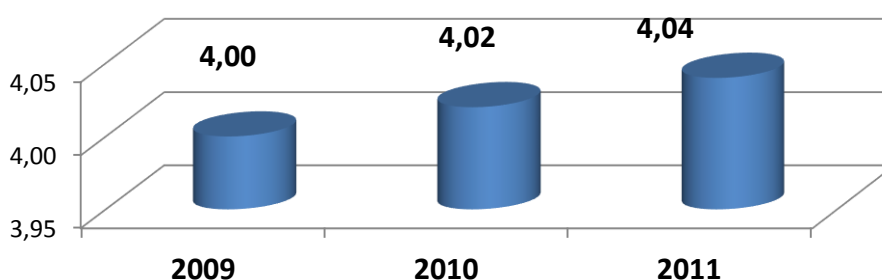
Do etapu rejonowego dostało się 21 uczniów, z czego do finału wojewódzkiego dotarło 9 uczniów. Sytuacja, w której szkoła uzyskuje wyniki w konkursach przedmiotowych na etapie wojewódzkim, trwa corocznie od wielu, wielu lat.

Warta podkreślenia jest możliwość uzyskiwania przez uczniów klas gimnazjalnych certyfikatu językowego Instytutu Goethego ZD (B1 w klasyfikacji UE). Jest to możliwe dzięki wieloletniej już współpracy z Centrum Egzaminacyjnym UJ w Krakowie. Egzaminacje odbywają się w naszej szkole, do której przyjeżdżają 2 komisje z Krakowa. W ciągu 5 lat współpracy certyfikaty zdobyło prawie 150 uczniów (skuteczność na poziomie 99%). Po raz pierwszy dwa lata temu szkoła przeprowadziła egzaminacje na kolejny certyfikat (B2) dla naszych byłych uczniów, który zakończył się również sukcesem (100% zdanych egzaminów).

Ogólnie uczniowie zdobywają dobre wyniki w nauce. Średnie przedstawiają poniższe wykresy:



Rys. 13. Średnie ocen za I półrocze w ZSSportowych Tarnowie – r. szkolny 2010/2011



Rys. 14. Średnie ocen na przestrzeni ostatnich 3 lat w ZSSportowych w Tarnowie

Na osiągnięcia dydaktyczne nakładają się wysokie wyniki uzyskiwane przez uczniów w imprezach sportowych i artystycznych. Najwyższe wyniki sportowe osiągają uczniowie w imprezach sportowych w pływaniu, dwu i trójboju nowoczesnym, piłce nożnej. Szkoła jest jedną z nielicznych placówek, które mogą się poszczycić osiągnięciami uczniów zdobywających tytuły Mistrzów Polski, Mistrzów Europy w trójboju nowoczesnym, jak również tytuły medalistów tych imprez. Corocznie zdobywane są medale w Mistrzostwach Polski Szkół Sportowych w pływaniu, a uczniowie powoływani do kadry narodowej młodziczek i seniorów Polskiego Związku Pływackiego. ZSSportowych od wielu lat zdobywa I miejsce we współzawodnictwie sportowym szkół podstawowych Tarnowa i I miejsce we współzawodnictwie sportowym gimnazjów Tarnowa. Uczniowie klas artystycznych corocznie osiągają wysokie wyniki (tytuły laureatów) w Ogólnopolskich Przeglądach Zespołów Tanecznych (Małogoszcz, Skawina) oraz w Małopolskich Przeglądach Dorobku Artystycznego Szkół. W trakcie śródrocznej wymiany młodzieży sportowcy i tancerze zdobywają czołowe miejsca w turniejach na Węgrzech – Papa, Balatonfüred, Veszprem. Recytatorzy osiągają tytuły laureatów w ogólnopolskich konkursach recytatorskich Płock, Tarnów, Nowy Sącz.

4. WYCHOWANIE I OPIEKA

Istotnym elementem uzupełniającym proces dydaktyczny są działania wychowawczo – opiekuńcze. Zmieniające się prawo oświatowe oraz coraz trudniejsza sytuacja wychowawcza w środowiskach domowych powoduje ryzyko

przenoszenia jej do szkół. Praca jednego pedagoga w ZSSportowych nie jest optymalną ze względu na realizację zadań wychowawczych. Działalność organizacji szkolnych, a szczególnie ZHP, SU i PCK jest istotnym elementem wspomagającym proces wychowawczy. Jako segmenty wspomagające ten proces wymienić również należy:

- a) wycieczki szkolne,
- b) Zielone i Białe szkoły,
- c) obozy i kolonie w kraju i poza granicami Polski,
- d) zajęcia na basenie,
- e) lekcje muzealne, teatralne,
- f) realizacja programu Instytutu Goethego 'EUROKLASA' i współpraca z British Council,
- g) realizowaną wymianę zagraniczną

Bardzo szeroko prowadzone są działania charytatywne na rzecz uczniów naszej szkoły i innych dzieci, w tym z Ukrainy i Litwy. W ciągu roku szkolnego Rada Rodziców udzieliła zapomóg finansowych na kwotę przekraczającą 8 000 zł. Organizowane są występy artystyczne, z których dochód przeznaczają się na w/w cele. Przekazuje się dary dla uczniów w Brodach na Ukrainie. Szkoła organizuje szereg imprez o zasięgu rejonowym, ogólnopolskim i międzynarodowym. Do najważniejszych zaliczyć należy:

- a) Ogólnopolski i Międzynarodowy Konkurs Recytatorski im. Wł. Broniewskiego,
- b) Międzynarodowy Festiwal Dzieci i Młodzieży w ramach Funduszu Wyszehradzkiego,
- c) Międzynarodowy Turniej Piłki Nożnej o Czarną Jaskółkę,
- d) Międzynarodowa Spartakiadę Osób Niepełnosprawnych,
- e) Międzynarodowy Turniej Piłki Nożnej Miast Partnerskich ,
- f) El. Wojewódzkie Ogólnopolskiego Turnieju Piłki Nożnej COCA COLA CUP.

Szkoła systematycznie współpracuje z placówkami edukacyjnymi z innych krajów. Wymienić należy:

- a) Szkoły Sportowe w Balatonfüred, Veszprem i Papa (Węgry) – systematyczna wymiana sportowa i artystyczna, realizacja programu Comenius,
- b) Szkoły Polskie w Mościskach, Strzelczyskach, Myślatyczach, Kamieńcu Podolskim, Białej Cerkwi (Ukraina) - pomoc charytatywna, udział w Konkursie Recytatorskim,
- c) Klub Polski w Żytomierzu i Brodach (Ukraina) - udział w Konkursie Recytatorskim, przyjmowanie uczniów w Tarnowie,
- d) Szkoły Polskie w Wilnie (Litwa) i Daugawpilsie (Łotwa) udział w Konkursie Recytatorskim, wycieczki szkolne,
- e) Parafia Polska pw. Jana Bosko w Wilnie,
- f) Ośrodek EuropaHaus w Kolbergu k. Berlina (Niemcy) – wyjazdy śródroczne i wakacyjne w ramach realizacji projektu EUROKLASA.

g) Międzynarodowa Szkoła Polsko – Niemiecka w Berlinie (Niemcy) – wymiana śródroczna uczniów, wspólne lekcje i zajęcia w szkole niemieckiej, W bieżącym roku nawiązana została również współpraca z polską szkołą z Wiednia (Austria).

Na podstawie porozumienia z Filią Instytutu Goethego oraz dzięki realizacji programu EUROKLASA Zespół Szkół Sportowych w Tarnowie otrzymał tytuł Oficjalnego Partnera Instytutu Goethego.

Szkoła postrzegana jest w mieście i dzielnicy jako szkoła środowiskowa. Stąd wiele zadań realizowanych w szkole ma na celu wspomaganie procesu wychowawczego w powiązaniu z instytucjami działającymi w Mościcach. Dotyczy to organizowania akcji charytatywnych, imprez kulturalnych i sportowych, wspomaganie rodzin uczniów. Wśród instytucji najbardziej angażują się w pomoc szkole:

- a) Zakłady Azotowe w Tarnowie Mościcach SA,
- b) ZBACH s – ka z o.o . w Tarnowie,
- c) AUTOMATYKA s – ka z o.o. w Tarnowie,
- d) Spółdzielnia Mieszkaniowa „Mościce”,
- e) Centrum Sztuki Mościce,
- f) operator telefonii komórkowej POLKOMTEL,
- g) Hotel CRISTAL PARK.

W szkole bezpośrednio działają, wspomagając jej poczynania, Rada Rodziców, a od 2004 roku również Stowarzyszenie Absolwentów i Przyjaciół Szkoły Sportowej. Pomagają, organizując pomoc rzeczową i materialną dla uczniów i szkoły, a także zajęcia pozalekcyjne. Są bezpośrednimi sprzymierzeńcami szkoły, którzy w dużej mierze mogą pomóc szkole w realizacji zadań statutowych. Na podstawie podpisanego porozumienia pomiędzy szkołą, Radą Rodziców i Stowarzyszeniem realizowane są przedsięwzięcia i projekty w znacznej mierze finansowane ze środków pozabudżetowych. Stowarzyszenie jest stroną występującą z wnioskami o środki finansowe do:

- a) Funduszu Wyszehradzkiego,
- b) Senatu RP,
- c) Polsko - Niemieckiej Współpracy Młodzieży,
- d) UM Tarnowa.

Podkreślić należy bardzo dobrą współpracą ze środowiskiem Mościc, w tym Parafią pw. MBKP w Tarnowie Mościcach, placówkami służby zdrowia (MCM, Przychodnia Rejonowa), publicznymi przedszkolami i szkołami.

III. KONCEPCJA FUNKCJONOWANIA SZKOŁY W LATACH 2011 – 2016

Tworząc koncepcję na następne lata funkcjonowania szkoły, odnoszę się do wyników przedstawionej powyżej analizy, starając się zachować lub wzmoczyć silne strony szkoły. Równocześnie zwracając uwagę na niektóre słabsze elementy sfer funkcjonowania zaproponuję lepsze rozwiązania. Oczywiście zdaję sobie sprawę z ogólnej wysokiej oceny pracy szkoły, która była sformułowana po „Kompleksowej ocenie pracy szkoły” dokonanej przez Kuratorium Oświaty w maju 2007 roku. Niemniej, rzeczą najgorszą i niewybaczalną byłoby „samouwielbienie” i nie reagowanie na zmieniającą się rzeczywistość.

1. BAZA

Przymierzając zadania na najbliższe lata w zakresie bazy szkoły, można podzielić je na następujące grupy:

- a) mające za zadanie poprawę stanu technicznego obiektu i zapewnienia odpowiednich warunków bhp
- b) mające na celu obniżenie kosztów utrzymania obiektu
- c) mające na celu właściwe wyposażenie w sprzęt i pomoce dydaktyczne

Punktem wyjścia do realizacji w/w zadań jest ocena stanu dzisiejszego. Realizacja koniecznych remontów i inwestycji musi jednak uwzględniać możliwości finansowe organu prowadzącego oraz ewentualnie zdolność do pozyskania środków pozabudżetowych lub pomocy rzeczowej od sponsorów. Biorąc pod uwagę powyższe uwarunkowania, należy w ciągu najbliższych lat zrealizować:

- a) **dokończenie remontu posadzek w budynku szkoły**. Zadanie zostało rozpoczęte w roku 2010. Obecnie do wykonania pozostała wymiana posadzki I i II piętra (ok. 400 m²). Uważam, że należy kontynuować wymianę z użyciem płytek gresowych, antypoślizgowych z dwóch względów:
 - niższe koszty realizacji zadania w stosunku do wykładzin PCV,
 - niższe koszty utrzymania czystości,
 - łatwiejszy sposób wykonywania ewentualnych remontów w przyszłości
 Biorąc pod uwagę obecne koszty materiałów i robocizny realizacja zadania winna zamknąć się kwotą około: 50 tys. zł. Będzie to możliwe jedynie poprzez wykonanie prac jako remontu realizowanego przez szkołę i wykorzystania zapytania o cenę na podstawie ustawy o zamówieniach publicznych. W przypadku realizacji za pomocą przetargu nieograniczonego koszty mogą wzrosnąć o około 30%.
- b) **wymiana barierek i poręczy na klatkach schodowych**. Zadanie to będzie dopełnieniem wymiany posadzek. Jego cena w zależności od użytego materiału (ok. 70 mb) wahać się będzie od 20 tys. przy barierkach metalowych do ok. 40 tys. zł przy nierdzewnych.

- c) **malowanie korytarzy i klatek schodowych.** Zadanie to może być zrealizowane z wykorzystaniem środków pozabudżetowych. Doświadczenie ostatnich lat daje uzasadnione podstawy do jego realizacji z wykorzystaniem:
- zakup materiałów (farby, sprzęt malarski) – koszty zakupu pokrywane ze środków pozabudżetowych
 - robocizna - nieodpłatnie może zostać wykonana bądź na podstawie umowy z Zakładem Karnym w Tarnowie Mościcach, bądź przy wykorzystaniu sponsorów i rodziców,
- d) **wymiana okien.** Szkoła ujęta jest do realizacji w planie Termomodernizacji placówek oświatowych w roku 2012. Dążyć należy do nieopóźnienia realizacji zadania.
- e) **remont nawierzchni boisk sportowych.** Dwa boiska sportowe posiadają nawierzchnię bitumiczną, która nie jest bezpieczna oraz niekorzystnie wpływa na zdrowie uczniów. Dążyć należy do wymiany tej nawierzchni na boisko wielofunkcyjne z nawierzchnią poliuretanową.
- f) **remont nawierzchni rekreacyjnych (chodniki i plac przed szkołą)**

Biorąc pod uwagę koszty utrzymania obiektu, należy się zastanowić nad działaniami zmierzającymi do ich obniżenia. Nie bez znaczenia będzie realizacja termomodernizacji szkoły, jednak aby efekt końcowy był jeszcze większy, można przeprowadzić zadania wewnątrz placówki, niekoniecznie za środki budżetowe. Mam na myśli następujące zadania:

- a) **remont wymiennikowni szkoły.** Zadanie to można zrealizować w uzgodnieniu z MPEC Tarnów. Przy właściwej realizacji uzgodnień możliwe będzie przekazanie wymiennikowni spółce MPEC, która zainwestowałaby w jej kapitalny remont. Będzie możliwa również zmiana sposobu rozliczania za zużytą en. ciepłą z lokatorami mieszkań przy szkole.
- b) **budowa przewiązki łączącej szkołę z salą gimnastyczną.** Wnioskowanie o realizację tej inwestycji, wartej dzisiaj około 2 mln zł, trwa już ponad 30 lat. Przewiązka pozwoliłaby na:
- zmniejszenie efektu schładzania obiektu – ciągłe wyjścia na zajęcia wf i powroty uczniów,
 - zmniejszenie zabrudzenia szkoły,
 - umiejscowienie w przewiązce auli pozwoliłoby na przeprowadzenie wielu imprez odbywających się obecnie poza szkołą oraz na wyeliminowanie konieczności wynajmu sal dla przeprowadzania zajęć tanecznych,

Szkoła z uwagi na ograniczone możliwości budżetowe w zakresie dokonywania zakupów środków dydaktycznych nie może w chwili obecnej w sposób znaczący doposażyć nauczycieli uczących poszczególne przedmioty w środki dydaktyczne (w tym pomoce naukowe). Niemniej z uwagi na możliwości szkoły w zakresie techniki komputerowej wskazanym jest rozszerzenie zainteresowania jak największej liczby nauczycieli możliwością wykorzystania tego sprzętu w codziennej realizacji procesu nauczania. Myślę tutaj nie tylko o pracowni komputerowej, czytelni, lecz również o możliwości wykorzystania komputerów przenośnych (Laptopów) oraz projektorów multimedialnych, które znajdują się na wyposażeniu szkoły. Pomocny byłby również

sprzęt komputerowy znajdujący się do dyspozycji nauczycieli w pokoju nauczycielskim. Aby zgromadzić jak największą liczbę pomocy multimedialnych uczniowie klas gimnazjalnych wykonywaliby dla potrzeb szkoły prezentacje z wykorzystaniem programów komputerowych, m. in. PowerPointa. Ich tematyka zgłaszana byłaby przez poszczególnych nauczycieli. Rozbudowana prezentacja stanowiłaby z jednej strony pomoc dydaktyczną, a z drugiej mobilizowałaby uczniów do praktycznego wykorzystania swojej wiedzy i umiejętności, co mogłoby skutkować wyższymi ocenami rocznymi z informatyki. W sposób systematyczny i sukcesywny następować będzie wymiana sprzętu komputerowego dla celów dydaktycznych i organizacji zarządzania. Środki finansowe pochodzić będą głównie z funduszy celowych oraz ze środków dochodów własnych. Szkoła sukcesywnie zwiększa swoje zasoby w tym zakresie i powinno to być jedną z podstawowych form prowadzenia zajęć. Biorąc pod uwagę wyposażenie szkoły, oprócz środków uzyskiwanych z organu prowadzącego ważnym elementem, który powinien być wspierany przez Dyrekcję szkoły i realizowany jest:

- a) pozyskiwanie środków dydaktycznych i sprzętu z funduszy Rady Rodziców i Stowarzyszenia Absolwentów i Przyjaciół Szkoły Sportowej w Tarnowie
- b) pozyskiwanie środków od sponsorów, w tym instytucji współpracujących przy realizacji w szkole projektów,
- c) pozyskiwanie środków w wyniku aktywności wychowawców klas,

W celu zwiększenia nadzoru i bezpieczeństwa w szkole i na terenie wokół szkoły należy dokończyć zadanie w zakresie:

- a) zamontowania 6 kamer na zewnątrz budynku,
- b) wymiany rejestratora z analogowego na cyfrowy

Ważnym elementem wpływającym na działalność szkoły będzie doprowadzenie do „normalnego” funkcjonowania klas sportowych. Koniecznym jest zwiększenie udziału klubu UNIA Tarnów w współfinansowaniu działalności sportowej całej szkoły, nie tylko klas sportowych. Dotyczyć to może:

- a) szerszego wyposażenia w sprzęt sportowy,
- b) współfinansowania zajęć sportowych,
- c) współfinansowania wynajmu obiektów sportowych,
- d) większego zaangażowania w proces naboru do klas sportowych

2. KADRA

W pierwszej części niniejszej koncepcji odniosłem się do dzisiejszej sytuacji kadrowej w szkole. Jeżeli chodzi o kwalifikacje to są one bardzo wysokie. Można zastanawiać się nad działaniami zmierzającymi do optymalnego ich wykorzystania. Jednym z działań, które należy wdrożyć, jest zaplanowanie uzyskiwania dodatkowego wykształcenia. Biorąc pod uwagę czynnik demograficzny oraz planowane zmiany w Karcie Nauczyciela, wystąpi sytuacja związana z koniecznością ograniczenia wymiaru zatrudnienia niektórych pedagogów z pełnego do niepełnego. Rozszerzenie przez nauczycieli kwalifikacji o dodatkowe przedmioty spowoduje zatrzymanie tej tendencji w niektórych przypadkach, a równocześnie zwiększy

„mobilność” kadry pedagogicznej w szkole. Działania te winny być wzmacniane poprzez dofinansowanie do studiów podyplomowych ze środków budżetowych (fundusz na kształcanie) lub w przypadku znacznego ograniczenia dochodu rodziny również z FSSocjalnych. Kolejnym ważnym elementem winno być poszerzenie zakresu samodoskonalenia się nauczycieli w zespołach przedmiotowych. Może być to realizowane z wykorzystaniem:

- a) budżetu szkoły (fundusz na doskonalenie)
- b) samopomocy nauczycielskiej w ramach jednej lub kilku szkół,
- c) wykorzystania oferty instytucji zajmujących się doskonaleniem zawodowym, w tym MCDN,
- d) wykorzystaniem bezpłatnych ofert z firm komercyjnych np.: wydawnictw, firm komputerowych czy językowych.

Taka forma doskonalenia realizowana w małych grupach ma szansę być bardziej efektywna niż doskonalenia w dużych grupach. W podobny sposób winno odbywać się szkolenie Rady Pedagogicznej. Biorąc pod uwagę potrzeby szkoły oraz planowane zmiany w prawie oświatowym dotycząc pracy z uczniem ze specyficznymi potrzebami edukacyjnymi, należy podjąć działania mające na celu zatrudnienie psychologa.

W ramach środków przeznaczonych na motywowanie do pracy oraz na nagrody w pierwszym rzędzie wyróżniani będą nauczyciele, którzy realizują zadania wykraczające poza ich obowiązki służbowe (konkursy przedmiotowe, artystyczne, imprezy sportowe, praca społeczna w organizacjach szkolnych).

W zakresie pracy administracyjnej planowane jest stworzenie takiej struktury, aby wszystkie zadania w zakresie obsługi szkoły mogły być realizowane sprawnie, płynnie, z możliwością dokonywania korekt w przydziałach czynności przy możliwości wystąpienia dłuższych nieobecności. Dlatego w ramach pracy z kilkunastoma programami komputerowymi, które wspomagają funkcjonowanie szkoły, znaczną ich część będą mogły obsługiwać dwie osoby. Będzie to możliwe dzięki udziałowi w szkoleniach związanych z danym programem po dwie osoby. Limit etatów określony w standaryzacji jest wystarczający dla bieżącej działalności szkoły.

Przy analizie sytuacji związanej z zarządzaniem szkołą, zachodzi pytanie, czy nie należy zmienić zasad nadzoru. Uważam, że można rozważyć zmianę przydziałów czynności wicedyrektorów szkoły. Polegałoby to na przyporządkowaniu do nadzoru spraw a nie szkół. Dotychczasowy nadzór nad szkołą podstawową lub gimnazjum zostałby zamieniony na nadzór związany z:

- a) dydaktyką i zajęciami dodatkowymi o charakterze dydaktycznym,
- b) procesem wychowawczo - opiekuńczym i pozostałymi zajęciami dodatkowymi, w tym sportem szkolnym,

Pozwoliłoby to na lepsze skupienie się wokół problemów i zadań, a mniej nad nadzorem strukturalnym.

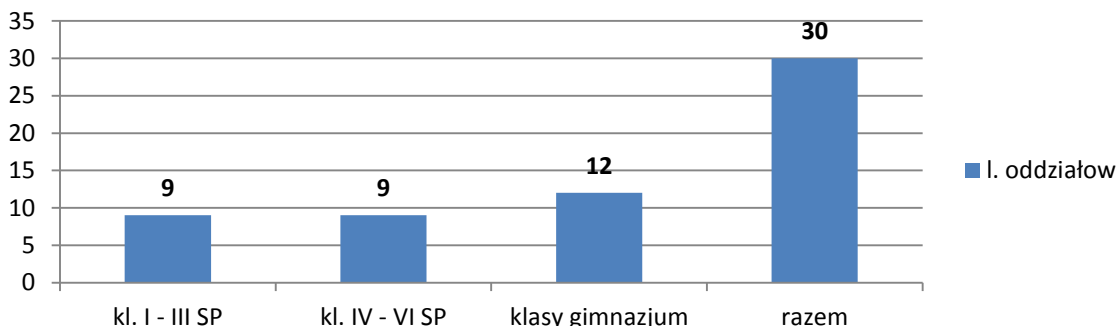
Realizując otwarty styl zarządzania, należy wzmocnić ukierunkowanie nauczycieli na osiągnięcie zamierzonych celów. Nauczyciel musi wiedzieć i czuć z jednej strony odpowiedzialność za swoje działania, a z drugiej oparcie w dyrekcji szkoły. Powinna zostać utrzymana, a nawet rozszerzona kolegalność w zarządzaniu szkołą. Mam na

myśli przekazanie pewnych uprawnień dotyczących nadzorowania niektórych sfer funkcjonowania szkoły nauczycielom. Przykładem mogą być zespoły samokształceniowe, sfera realizacji projektów, tworzenia aplikacji do struktur europejskich o wsparcie dla realizowanych działań, itp. Nadzór wiązałby się z codziennym koordynowaniem działań i zdawaniu relacji dwa razy w roku na posiedzeniach RP. Taka współodpowiedzialność za funkcjonowanie życia szkolnego pozwoliłoby na większą aktywność nauczycieli i odpowiedzialność za realizowane cele. Duże znaczenie w codziennej pracy będzie miała samodyscyplina i motywowanie poszczególnych pedagogów do efektywnej pracy. Oczywiście ocena tych działań będzie należała do dyrekcji szkoły.

3. DZIAŁALNOŚĆ DYDAKTYCZNO – WYCHOWAWCZO – OPIEKUŃCZA

Pragnąc zachować poziom i efektywność nauczania w Zespole Szkół Sportowych w Tarnowie, w najbliższych latach należy utrzymać dotychczasową strukturę klas w szkole. Pozwoliłoby to utrzymać w znacznej mierze zatrudnienie nauczycieli w pełnym wymiarze godzin z wielu przedmiotów. Uważam, że nauczyciel pracujący na pełnym etacie jest bardziej efektywny, mobilny i zaangażowany w działalność szkoły. Biorąc to pod uwagę oraz optymalizację zatrudnienia, należy podjąć działania zmierzające do:

- a) utrzymania liczby uczniów na poziomie 680 - 700
- b) dążyć do utrzymania liczby oddziałów na poziomie 30;



Rys. 15. Rozkład oddziałów w Zespole Szkół Sportowych w Tarnowie

Wprawdzie w SP i Gimnazjum nie ma profilowania klas, niemniej poprzez prowadzenie zajęć dodatkowych zaoferowane zostaną uczniom i ich rodzicom następujące różnorodne oddziały:

- a) **klasy sportowe o profilach:**
 - piłka nożna - 6 klas p. n (3 SP i 3 w Gimnazjum),
 - pływanie – 3 klasy (2 SP, 1 Gimnazjum),
 - la – 3 klasy la (gimnazjum),
 - koszykówka – docelowo 6 klas koszykówki (3 SP i 3 Gimnazjum)
- b) **klasy artystyczne – 3 klasy (3 SP)**
- c) **grupy językowe EUROKLASA** (na każdym poziomie gimnazjum minimum po 2 grupy z j. angielskiego i niemieckiego),

W przypadku występujących rezerw związanych z salami lekcyjnymi można rozważyć kwestię rozszerzenia działalności szkoły o grupy tzw. „zerówki”. Oczywiście wiązałoby się to z dodatkowymi nakładami finansowymi.

Dodatkowo w gimnazjum uczniom z poszczególnych klas proponowane będą bezpłatne zajęcia dodatkowe, które ukierunkują zainteresowania uczniów w dziedzinie przedmiotów ścisłych lub humanistycznych

W codziennej działalności szkoły ważnym elementem powinna być dalsza dbałość o wyniki nauczania, osiągnięcia dydaktyczne, sportowe i artystyczne. Bardzo ważnym działaniem będzie utrzymanie wysokich wyników sprawdzianów i egzaminów gimnazjalnych, które pozwolą na dalsze sytuowanie szkoły wśród „Szkół sukcesu” w klasyfikacji CKE. Oprócz rytmicznej i sprawnej organizacji procesu lekcyjnego koniecznym będzie stworzenie szerokiej gamy zajęć dodatkowych, począwszy od kół zainteresowań, poprzez zajęcia wyrównawcze, na sportowych kończąc. Powinno to być jednym z ważniejszych elementów oferty edukacyjnej szkoły, która musi uwzględniać propozycje i oczekiwania rodziców i uczniów.

Trafienie z odpowiednią ofertą edukacyjną do uczniów będzie możliwe dzięki:

- a) dalszemu tworzeniu pozytywnej opinii o szkole w środowisku Mościc, miasta i okolicznych miejscowości,
- b) promowaniu szkoły, jej wyników edukacyjnych i wychowawczych poprzez Internet – zwiększenie systematyczności w aktualizowaniu strony internetowej,
- c) promowaniu szkoły poprzez organizowanie imprez artystycznych i sportowych o zasięgu miejskim, rejonowym, ogólnopolskim i międzynarodowym,
- d) ścisłej współpracy z mediami,
- e) gromadzeniu „przyjaciół szkoły” i absolwentów wokół problemów szkoły,

W zakresie zajęć pozalekcyjnych przewidywana jest kontynuacja zajęć organizowanych przez RR lub Stowarzyszenie. Optymalna ilość zajęć pozalekcyjnych dla uczniów szkoły powinna wynosić około 250 godz. tygodniowo (w tym zajęcia klas sportowych). Koniecznym stanie się opracowanie systemu naboru uczniów do tych zajęć. Przy prawie 60% uczniów spoza Mościc widać duży negatywny wpływ na uczestnictwo w zajęciach spowodowany problemami z dojazdem do domu. W tym celu należy zastanowić się nad realizacją zajęć w formie projektów, bądź komasowaniem zajęć w ciągu roku szkolnego. W dalszym ciągu kontynuowane będą zajęcia w klasach artystycznych oraz EUROKLASACH. Proponowane będzie nauczycielom podjęcie działań mających na celu wprowadzenie innowacji, programów autorskich, szczególnie z przedmiotów realizowanych w ramach planów nauczania. Osiągane wyniki w konkursach i zawodach powinny być w szerszym stopniu rozpowszechniane w środowisku poprzez angażowanie mediów, Internetu.

Uczniowie szkoły korzystać będą mogli z różnych form wymiany młodzieży z krajami sąsiednimi: Niemcy, Litwa, Węgry, Niemcy oraz w perspektywie z Austrią. W ramach wymian realizowane będą treści programowe z zakresu języka niemieckiego i angielskiego, sportu i kultury. Pozwoli to również na podniesienie umiejętności językowych uczniów gimnazjum, co z dużym prawdopodobieństwem pozwoli na utrzymanie wysokiej zdawalności egzaminów certyfikacyjnych. Mając

pozytywne doświadczenie z realizacji wymiany młodzieży ze szkołami z Niemiec, należy podjąć działania idące w kierunku wymian pod kątem kształtowania umiejętności z języka angielskiego. Dla potrzeb organizacji imprez i wymian należy podjąć działania zmierzające do jeszcze szerszego wykorzystania środków pomocowych z kraju i spoza Polski. Ważnym elementem tych działań będzie systematyczna współpraca z partnerami zagranicznymi, którzy zainteresowani są również pozyskiwaniem środków od instytucji zewnętrznych. Wymienić należy:

- a) Ośrodek EuropaHaus w Kolbergu (Niemcy),
- b) Szkoła im. Dozsa Gyorgy w Veszprem wsparta UW w Veszprem
- c) Stowarzyszenie Absolwentów i Przyjaciół Szkoły Sportowej,

Wnioski i propozycje zadań w tym zakresie mogą składać do dyrekcji szkoły wszyscy nauczyciele. Po dyskusji i przeanalizowaniu dyrekcja szkoły będzie czynić starania w celu ich wdrożenia. Pełne poparcie i pomoc w tym zakresie zadeklarowało w/w Stowarzyszenie.

W ramach działalności wychowawczej główny cel należy położyć na eliminowanie działań agresywnych (słownych i fizycznych) u uczniów. W tym celu zespół ds. profilaktyki zaproponuje podjęcie konkretnych rozwiązań, które po dyskusji mogłyby zostać przyjęte do realizacji przez nauczycieli. Kładziony winien być również nacisk na konsekwentne rozstrzygnięcie wszystkich problemów wychowawczych uczniów, szczególnie z zakresu agresji i naganego zachowania. Ważnym elementem w pracy wychowawczo – opiekuńczej winna być realizacja szkoleń z tego zakresu dla uczniów i rodziców. Działaniami pomocnymi będzie również dokończenie montażu monitoringu szkoły. W realizacji zadań należy rozważyć możliwość wykorzystania „naturalnych sprzymierzeńców” szkoły – Policji, Straży Miejskiej, Służby Zdrowia. W przypadkach drastycznych, tam gdzie w sposób ewidentny dotychczasowe środki nie przynoszą efektów, gdzie brak jest odpowiedniego zainteresowania się sytuacją z domu rodzinnego, należy występować z wnioskami do Sądu Rodzinnego. Koniecznym jest utrzymywanie systematycznych kontaktów z rodzicami uczniów, aktywizowanie „Trójek klasowych”, konsekwentne rozstrzygnięcie problemów. Nie bez znaczenia będzie również zastosowanie w procesie wychowawczym własnej samodyscypliny i swoistego „wzoru postępowania” w stosunku do uczniów. Pamiętać należy, że nauczyciele są bacznie obserwowani przez uczniów i również oceniani. Dodatkowym orężem wspomagającym szkołę w realizacji procesu dydaktycznego i wychowawczego jest dobra atmosfera w gronie, która powinna dawać mu dodatkowe argumenty do realizacji celów.

W działalności opiekuńczej należy się liczyć z utrzymywaniem się trudnej sytuacji materialnej naszych uczniów, szczególnie w najbliższych dwóch, trzech latach. Stąd koniecznym jest kontynuowanie działań zmierzających do:

- a) wyrównywania szans edukacyjnych, szczególnie poprzez sport,
- b) kontynuowanie wydawania bezpłatnych obiadów dla dzieci z rodzin niskosytuowanych,
- c) udzielanie zapomóg finansowych głównie w zakresie pokrywania kosztów uczestnictwa w życiu klasy i szkoły – organizowanie akcji charytatywnych,

- d) dalszej współpracy z RR i Stowarzyszeniem Absolwentów i Przyjaciół Szkoły Sportowej i z instytucjami wspierającymi szkołę,
- e) pozyskiwania środków pozabudżetowych na pomoc materialną i rzeczową dla uczniów,

W ramach działalności wychowawczo – opiekuńczej kontynuowane będą:

- a) wycieczki krajowe i zagraniczne,
- b) zielone szkoły, kolonie i obozy. Aby w lepszy sposób zintegrować proces lekcyjny i wychowawczy, wycieczki szkolne odbywać się będą tylko w miesiącach IX – X i IV – V.
- c) zajęcia na basenie,
- d) lekcje muzealne, teatralne,
- e) realizacja programu Instytutu Goethego „EUROKLASA”, współpracy z British Council,
- f) współpraca z instytucjami kulturalnymi,

Ważnym działaniem, które należy kontynuować, a być może wzmocnić, będzie udzielanie pomocy uczniom z rodzin niskosytuowanych. Pomoc, głównie ze środków pozabudżetowych, udzielana będzie w zakresie:

- a) wydawanie obiadów bezpłatnych,
- b) pokrywania kosztów udziału w zajęciach na basenie,
- c) pokrywania kosztów zakupu podręczników,
- d) dofinansowania do wycieczek i zielonych szkół,
- e) finansowania kolonii letnich,
- f) zapomóg finansowych dla uczniów,

IV. PODSUMOWANIE

Przedstawiona koncepcja jest wynikiem wieloletniego doświadczenia zawodowego, systematycznie dokonywanej analizy funkcjonowania szkoły, jak również realnego spojrzenia na możliwości finansowe budżetu miasta Tarnowa, a co za tym idzie szkoły.

Jest dokumentem, który stanowi podstawę do realizacji zadań na najbliższe lata. Jest równocześnie otwarta na dokonywanie poprawek i zmian wynikających z pracy szkoły przez poszczególne lata, zmieniającą się sytuację prawną w oświacie, a przede wszystkim z uwagi na wnioski i spostrzeżenia szeroko rozumianej społeczności szkolnej. Jego ewaluacja winna mieć charakter realny, tj. możliwy do zrealizowania w konkretnej sytuacji. Za funkcjonowanie i realizację zadań odpowiada dyrektor szkoły. Niemniej poprzez swoich zastępców, a przede wszystkim nauczycieli winien stymulować podejmowanie konkretnych działań. Wskazane jest i nieodzowne, aby nauczyciele angażowali się w realizację określonych zadań. Otwartość koncepcji ma również i ten dodatkowy walor, że nauczyciele mogą zgłaszać do realizacji swoje wnioski. Preferowany partnerski, otwarty styl kierowania szkołą jest polem do popisu dla każdego nauczyciela. Poprzez stymulację działań należy motywować nauczycieli do efektywnej pracy. Koncepcja obejmuje lata 2011 – 2016. Realizacja poszczególnych zadań będzie miała różny rytm. Trudno dzisiaj dokładnie przewidzieć terminy remontów, gdyż uzależnione jest to od sytuacji finansowej samorządu. Optymalnym rozwiązaniem byłoby zakończenie w/w prac remontowych do końca 2014 roku. W przypadku działań dydaktyczno – wychowawczych termin wdrożenia nowych zadań przewiduje się systematycznie od 1.09.2011 roku.

Ewaluacja następować będzie corocznie, na zakończenie roku szkolnego i przedstawiana Radzie Pedagogicznej i Radzie Rodziców.